

ECONOMÍA INTERNACIONAL

N° 408, 30 de Noviembre de 2007

AL INSTANTE

ARGENTINA: PRÓXIMO “CAMBIO” Y CONTINUIDAD DE GOBIERNO

El pasado 28 de octubre se realizaron las elecciones presidenciales en Argentina, y como se esperaba, Cristina Fernández obtuvo el 45% de los votos, los necesarios para ganar sin necesidad de ir a una segunda vuelta y convertirse en la primera Presidenta electa del país.

En segundo lugar, quedó la ex candidata presidencial Elisa Carrió con 23% de los votos, mientras que el ex Ministro de Economía del gobierno actual, Roberto Lavagna, obtuvo sólo el 17% de los votos.

En el próximo gobierno buscará una continuidad con el actual, del presidente Nestor Kirchner, manteniendo análogas políticas públicas y miembros de gabinete comunes. Un matiz de diferencia será probablemente un mayor interés y apertura internacional.

Durante su campaña, Cristina Fernández, visitó a varios presidentes y prometió renegociar la deuda pública con el Club de Paris. A pocos días de ser electa se reunió con la Presidenta chilena Michelle Bachelet, aprovechando la instancia generada por la Cumbre Iberoamericana de Jefes de Estado y Gobierno, donde hicieron públicos sus deseos de estrechar las relaciones bilaterales. Además, luego de su reunión con el Presidente brasileño Luiz

Inácio Lula da Silva, la señora “K” hizo público el acuerdo entre ambos líderes para reunirse dos veces al año con el propósito de optimizar las relaciones bilaterales, especialmente en materia de energía y en la cooperación entre la petrolera brasileña Petrobras y la petrolera estatal argentina Enarsa. Esta relación también les permitirá potenciar a Brasil y Argentina, sus poderes mayoritarios en el MERCOSUR.

En cuanto a la relación con Venezuela, el futuro es más incierto. Mientras Néstor Kirchner mantiene una relación amigable con el presidente venezolano; Cristina Fernández ha demostrado menor aprobación a su estilo presidencial. Probablemente, los atropellos del Mandatario venezolano a la Presidenta Bachelet en la Cumbre Iberoamericana influirán en una actitud más cautelosa de Fernández.

Sin embargo, aunque la victoria de la primera dama y presidenta electa fue indiscutible, los desafíos pendientes que deberá solucionar a partir del próximo 10 de diciembre, cuando asuma su mandato, no son tan fáciles de sobrellevar. Argentina presenta niveles de inflación elevados, proyectándose 8,4% en el 2007 y 10,7% en el 2008, lo cual es agravado por la sospecha de manipulación del índice de

precios durante el gobierno de Kirchner. La presión de los sindicatos y otros grupos de poder harán este trabajo aún más difícil, acostumbrados a alzas en los salarios y a altos niveles de gasto público. Es poco probable que medidas sensatas para reducir estas prácticas sean realizadas sin conflictos, especialmente, cuando la inflación ha crecido significativamente.

El tema de la crisis energética, producida por los controles de precios y la falta de incentivos de inversión en el sector, junto con la situación de la deuda externa, son otros temas que deberá resolver el gobierno de Cristina Fernández y en realidad pueden constituir un test respecto a la flexibilidad y en la gobernabilidad.

GOBIERNO DE CRISTINA FERNÁNDEZ

El miércoles 14 de Noviembre, Cristina Fernández designó el gabinete que la acompañará durante su gobierno, que comienza el 10 de Diciembre. El gabinete conservará a 9 ministros del actual gobierno, donde sólo Aníbal Fernández, actual Ministro del Interior, encabezará una cartera diferente: el de Justicia, Seguridad y Derechos Humanos (que cambiará de nombre dado que actualmente no contempla el área de seguridad). El nuevo Ministro del Interior será Florencio Randazzo. Además, el Ministerio de Educación, Ciencia y Tecnología se dividirá en dos: Ministerio de Educación encabezado por Juan Carlos Tedesco y Ministerio de Ciencia, Tecnología e Innovación Productiva encabezado por Lino Barañao, con el objetivo de darle mayor importancia al desarrollo tecnológico y a la innovación para el crecimiento del país.

El gabinete cumple con la promesa de continuidad de la campaña presidencial de la senadora Fernández, promesa que le permitió en gran parte ganar las elecciones debido al temor a una nueva crisis económica, donde el presidente Kirchner representa un símbolo de resurgimiento y recuperación de la economía después del

desastre a inicios de ésta década. El cambio más importante se le atribuye al nuevo Ministro de Economía, Martín Lousteau, quien reemplazará al actual ministro Miguel Peirano, que ya había anunciado su renuncia una vez finalizado el actual gobierno. Lousteau es un joven economista de 36 años (se convierte en el Ministro de Economía más joven de Argentina) con estudios en London School of Economics, con un pensamiento sobre política económica similar al de Miguel Peirano, aunque más joven y con mejor formación académica. Pero aún así no se espera un cambio sustancial en este aspecto, porque es probable que el ex presidente Kirchner conlleve cierta influencia en esa área. Lousteau ejerce actualmente como presidente del Banco estatal de la Provincia de Buenos Aires.

INFLACIÓN

Ante el problema de los altos niveles de inflación y de la polémica producida por la supuesta manipulación de las cifras, por parte del Gobierno, es que desde el primero de noviembre se incorporó un nuevo método de medición de la inflación en el Instituto Nacional de Estadística y Censos (Indec), como un intento de devolver credibilidad al índice de precios. Los nuevos resultados se sabrán el 6 de diciembre cuando se publique el índice de precios de noviembre, con el nuevo método y con el antiguo, para así poder comparar los resultados. Según las autoridades del Indec, el nuevo sistema utilizado es similar a la fórmula usada por Estados Unidos para calcular sus precios minoristas, y han afirmado que es seguro contra manipulaciones.

Por su parte, la inflación se ha mantenido en alza, incluso habiendo aumentos de hasta un 30% en precios de algunos servicios (como en el caso de tarifas de taxis y servicios de salud, entre otros). Al mismo tiempo, a sólo unos días después de la elección, el Presidente Kirchner anunció el alza al impuesto de

exportaciones del trigo, maíz y soja. Junto con esto, se elevó el arancel de las exportaciones petroleras a alrededor de 120%. El alza de los aranceles es una estrategia de financiamiento muy riesgosa que genera desincentivos al comercio internacional y puede contribuir a frenar la economía, que hasta el momento crece a un ritmo acelerado de 8,1% (proyección 2007).

El incremento en los precios luego de finalizado el periodo electoral, ha generado bastante disgusto entre la población de Buenos Aires. A pesar de la negación del Presidente Kirchner, quien defiende el incremento en los aranceles de exportación como una forma de estabilizar la economía ante el alza de precios internacionales de los granos, hay que recordar que el Gobierno se ha caracterizado por el control de precios, lo que ha generado varios problemas en diversos sectores de la economía, los cuales eventualmente se convertirían en obstáculos importantes. Sin embargo, políticamente es mejor que suceda antes que asuma la presidencia Cristina Fernández, ya que son fuente de bastantes conflictos políticos y sociales (como los ocurridos actualmente con el sector agropecuario), y si el objetivo es volver en un segundo periodo presidencial, no es aconsejable que el gobierno de su esposa deba tomar medidas tan impopulares cuando recién esté comenzando su mandato.

DEUDA EXTERNA

La deuda externa, que alcanzó el 154,4% del PIB en el año 2002, actualmente es de aproximadamente 51,5% del PIB (valor proyectado para el 2007), mientras que la deuda pública se proyecta en 50,9% del PIB para el 2007. Luego de la decisión de Argentina de no pagar parte de su deuda externa en el año 2001, en febrero del año 2005, Kirchner ofreció pagar sólo US \$0,30 por dólar a los bonos emitidos por un valor total de casi 82 mil millones de

dólares, frente a lo cual parte importante de sus acreedores decidió desechar la oferta.

Actualmente, el Gobierno requiere de alrededor de 7 mil millones de dólares para financiar sus proyectos en el 2008 y alrededor de 10 mil millones más para el 2009. La estrategia de Cristina Fernández es de reconciliarse con sus acreedores más importantes, entre estos está el Club de Paris, con el cual deberá reestructurar una deuda de alrededor de US \$6.300 millones.

La renegociación de la deuda con esta entidad es clave debido a que mientras Argentina no pague la deuda al Club de Paris, las agencias de exportación estadounidenses y europeas no pueden entregar financiamiento garantizado por el Gobierno a empresas que inviertan en Argentina. Mientras tanto, el Club de Paris ha declarado su disposición a renegociar la deuda con Argentina bajo la condición de que firme un acuerdo con el Fondo Monetario Internacional, aunque esta condición podría anularse en el caso de que el país pague con sus reservas internacionales, las cuales se proyectan en US \$45 mil millones para el 2007 y US \$53 mil millones para el 2008.

De todas formas, el Gobierno de Kirchner ya ha firmado un crédito con el Banco Interamericano de Desarrollo (BID) quien le otorgó al país un crédito de 250 millones de dólares con el objetivo de realizar proyectos en medio ambiente y fomento de microempresas.

CONCLUSIONES

Con la elección de Cristina Fernández como próxima Presidenta de Argentina desde el 10 de Diciembre de 2007, es muy probable que las políticas públicas apuntarán en la misma dirección que la administración de Néstor Kirchner, cumpliendo así la promesa de continuidad realizada durante la campaña electoral de la senadora. De todas formas, la primera dama tiene una inclinación más favorable a

las relaciones internacionales que las del actual presidente Kirchner, y se muestra menos amigable con la forma de gobierno del presidente venezolano Hugo Chávez (quien ha comprado hasta ahora cerca de cinco billones de dólares en bonos soberanos argentinos), lo que podría beneficiar las relaciones comerciales del país. Sin embargo, el gabinete elegido por la presidenta electa ha tenido muy pocas modificaciones con respecto al actual, y el ministro de Relaciones Exteriores, Comercio Internacional y Culto seguirá siendo Jorge Taiana. Además, el reciente aumento en los aranceles a las exportaciones son una restricción al comercio internacional, que no sólo produce efectos negativos en las exportaciones, sino que también genera desincentivos a las importaciones.

El éxito electoral de Cristina Fernández también se debe al mayor crecimiento económico atribuido al Gobierno de Kirchner. Los argentinos todavía recuerdan el último periodo de crisis económica, que afectó profundamente al país, de manera que apoyan la continuidad de las políticas públicas que hasta el

momento mantienen las tasas de crecimiento alrededor del 8% anual.

Sin embargo, se proyecta que ésta disminuirá a 6% en el 2008, mientras que la inflación superará el 10%, proyectándose en 10,7% para el próximo año. La presidenta electa deberá solucionar los aumentos de los precios, sin recurrir a las inefectivas soluciones de fijación de precios o manipulación de los índices, como ha ocurrido en el actual gobierno.

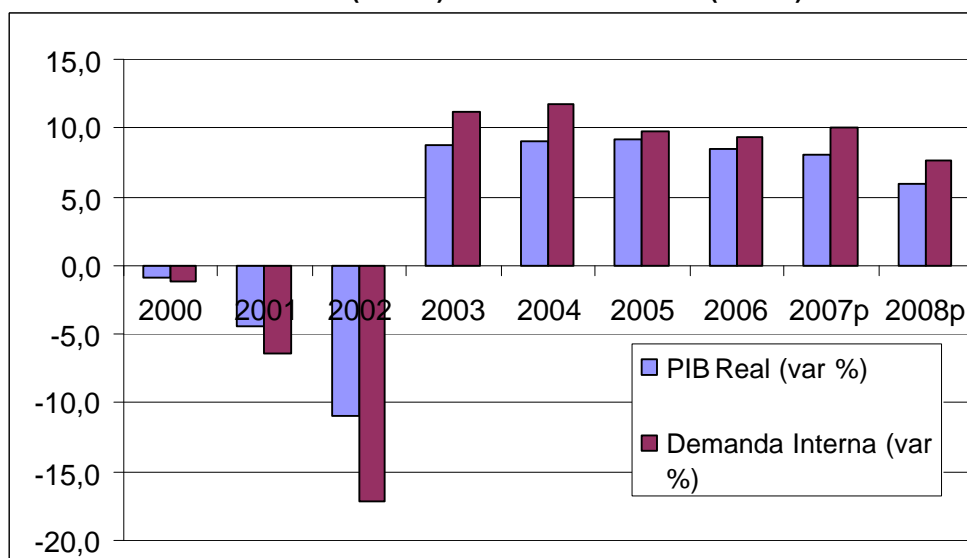
Se espera que el cambio en la metodología utilizada por el INDEC refleje los cambios reales en los precios de los productos, y que el Gobierno sea capaz de manejar una política fiscal sustentable, sin aumentar el gasto público que genera mayores presiones en los precios, especialmente, cuando en Argentina la inflación es un tema problemático, que en varios momentos de la historia ha producido desastres en su economía y en la política (inflación de 444% en 1976, 672,2% en 1985, 3.079,5% en 1989 y 25,9% en 2002) ♦

Cuadro N° 1
Índices Económicos

	2000	2001	2002	2003	2004	2005	2006	2007p	2008p
PIB Real (var %)	-0,8	-4,4	-10,9	8,8	9,0	9,2	8,5	8,1	6,0
Demanda Interna (var %)	-1,1	-6,4	-17,1	11,2	11,8	9,7	9,4	10,0	7,7
Consumo Privado (var %)	-0,5	-5,2	-12,8	7,0	8,3	8,5	7,4	8,0	6,0
Inversión Fija (var %)	-6,8	-15,7	-36,4	38,2	34,4	22,7	18,2	13,5	13,5
Exportaciones (var %)	2,7	2,7	3,1	6,0	8,1	13,5	7,3	9,0	5,0
Importaciones (var %)	-0,2	-13,9	-50,1	37,6	40,1	20,1	15,4	23,0	17,0
Cuenta Corriente (% del PIB)	-3,2	-1,4	8,9	6,3	2,1	3,1	3,8	2,8	1,8
Inflación (var %)	-0,9	-1,1	25,9	13,4	4,4	9,6	9,8	8,4	10,7
Reservas excluyendo el oro (en millones de US\$)	25.147	14.553	10.489	14.153	18.884	27.179	30.904	45.981	53.752
Tasa real efectiva (2000=100)	100,0	105,9	46,1	49,0	46,6	46,0	45,0	44,4	46,0
Deuda Externa (% del PIB)	53,7	61,9	154,4	127,2	111,8	74,2	60,3	51,5	43,7
Deuda Pública (% del PIB)	45,6	53,7	134,6	138,0	124,9	70,2	61,9	50,9	n.a.
Ahorro Doméstico (% del PNB)	13,3	12,8	21,6	21,5	22,6	24,4	26,3	n.a.	n.a.
Inversión Doméstica (% del PNB)	16,6	14,6	12,8	16,0	20,1	22,3	24,2	n.a.	n.a.
Balance Fiscal (% del PIB)	-2,4	-3,2	-1,5	0,5	2,6	1,8	1,8	1,3	0,5
Gastos del Gobierno Central (% del PIB)	22,0	22,4	19,4	20,0	20,9	21,9	22,4	n.a.	n.a.

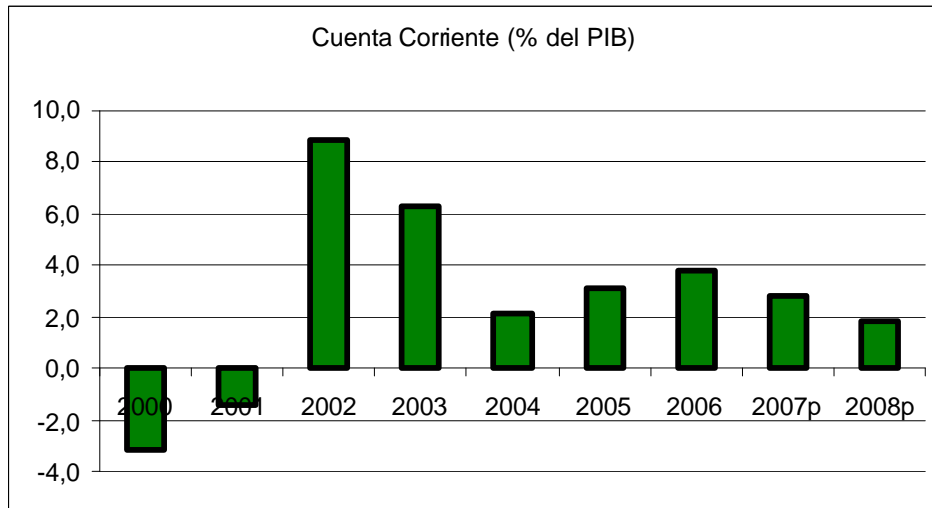
Fuente: IIF, FMI, JP Morgan, Moody's y Consensus Forecasts.

Gráfico N° 1
PIB Real (var %) / Demanda Interna (var %)



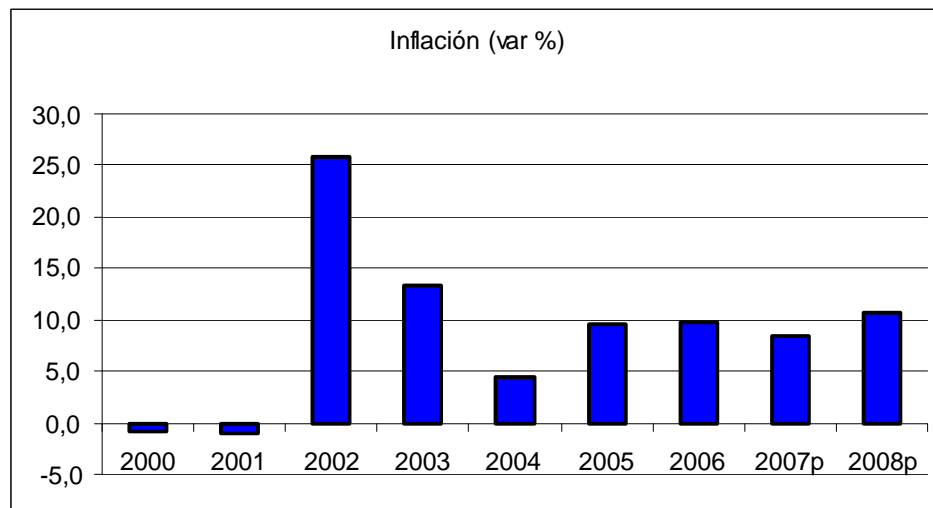
Fuente: Consensus Forecasts, FMI y JP Morgan

Gráfico N° 2
Cuenta Corriente
(% del PIB)



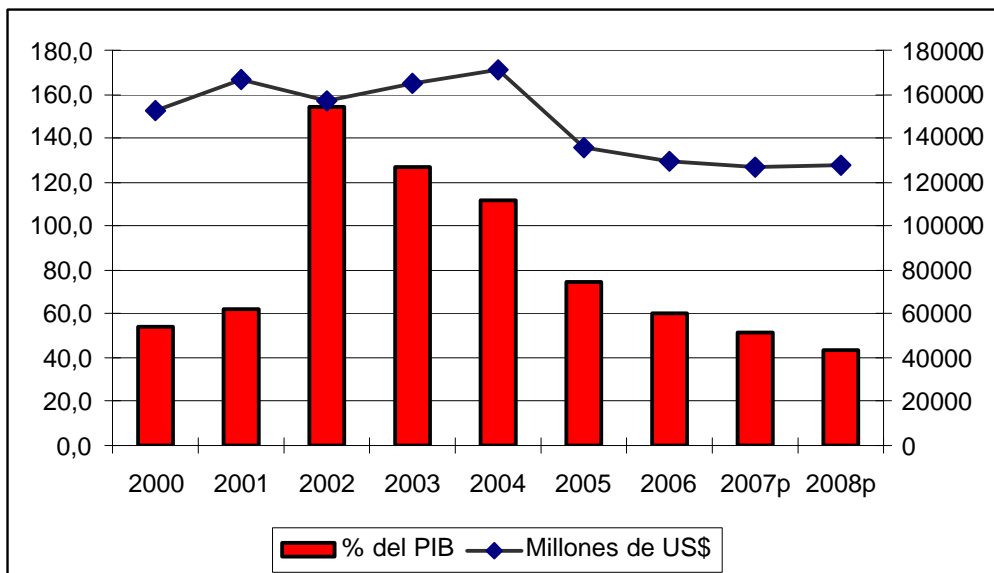
Fuente: IIF, FMI, JP Morgan

Gráfico N° 3
Inflación
(var %)



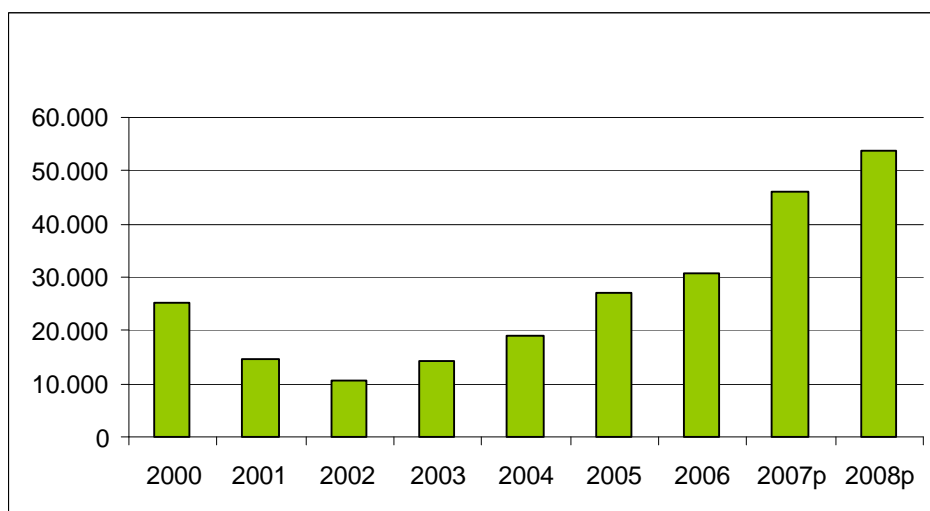
Fuente: Consensus Forecasts y FMI.

Gráfico N° 4
Deuda Externa



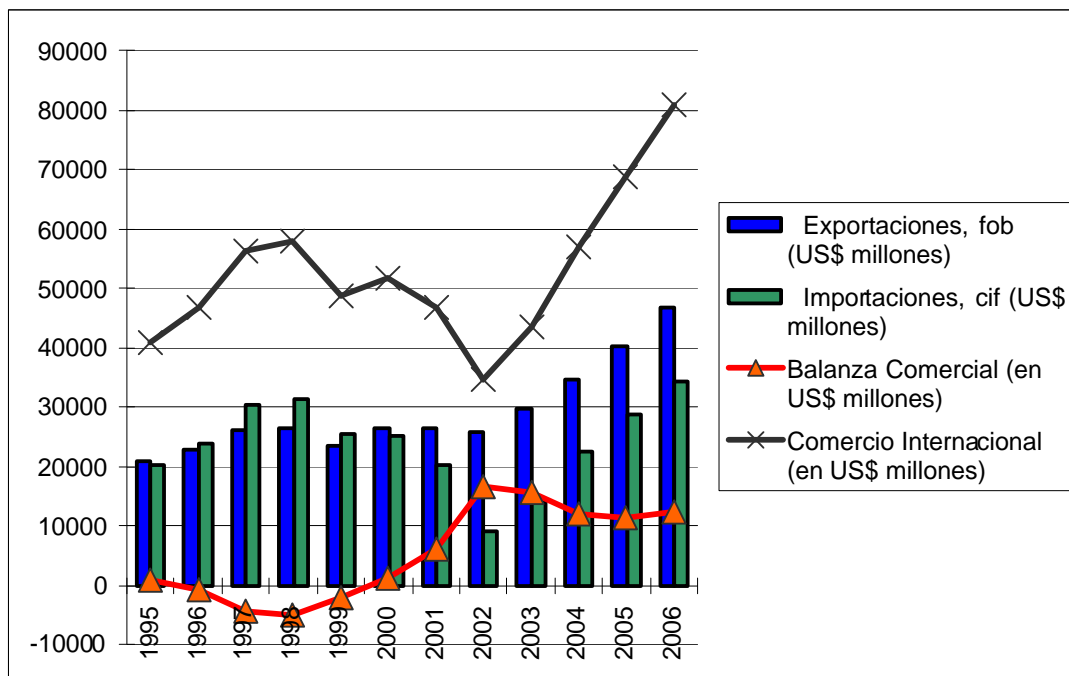
Fuente: IIF, JP Morgan.

Gráfico N° 5
Reservas Internacionales
(excluyendo el oro, en millones de dólares)



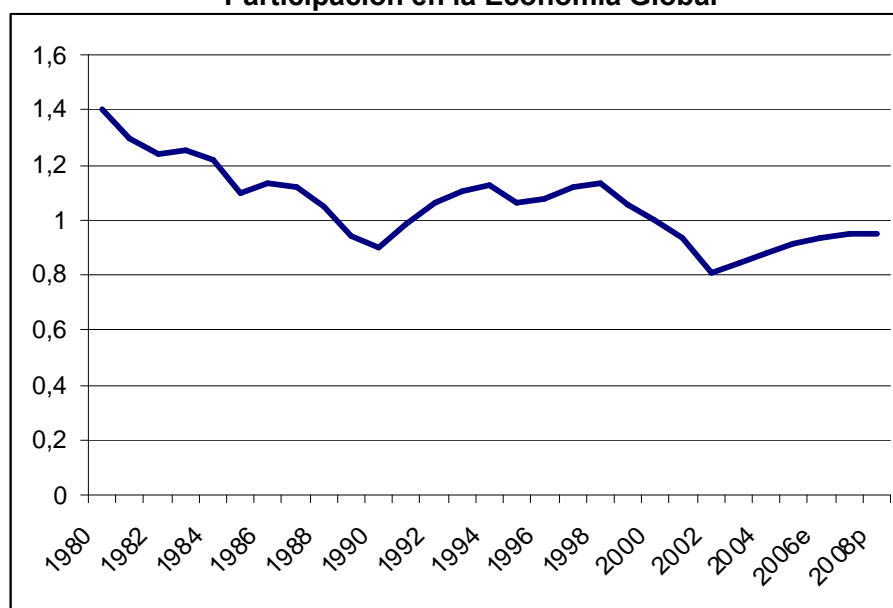
Fuente: IIF

Gráfico N° 6
Comercio Internacional



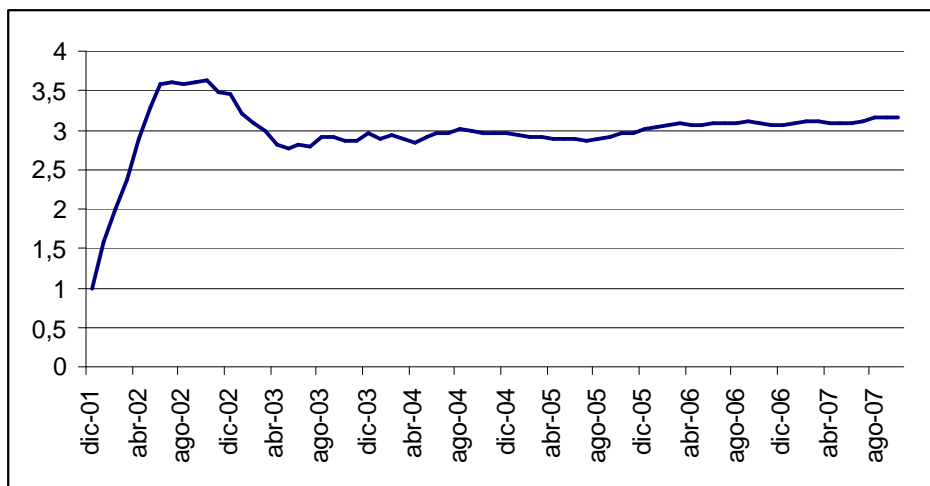
Fuente: IIF.

Gráfico N° 7
Participación en la Economía Global



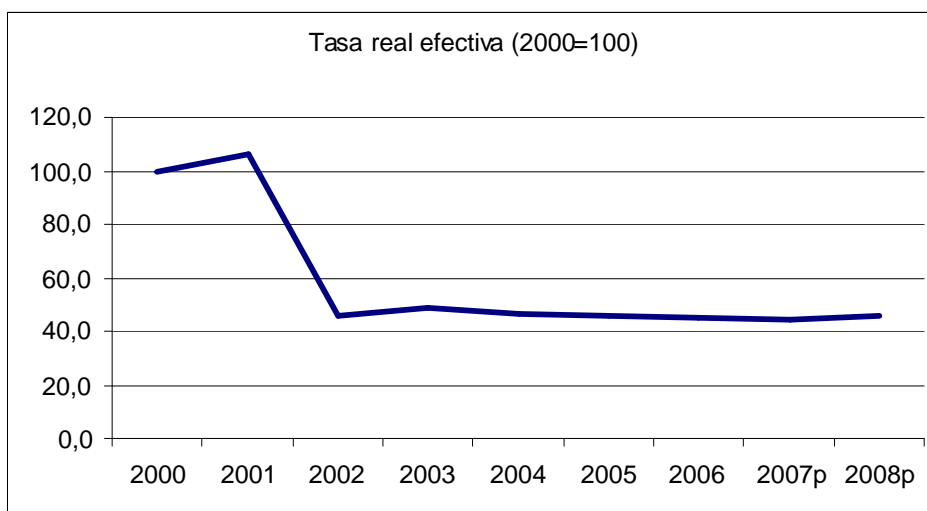
Fuente: FMI, World Economic Outlook Database, Octubre 2007.

Gráfico N° 8
Peso Argentino
(paridad por un dólar)



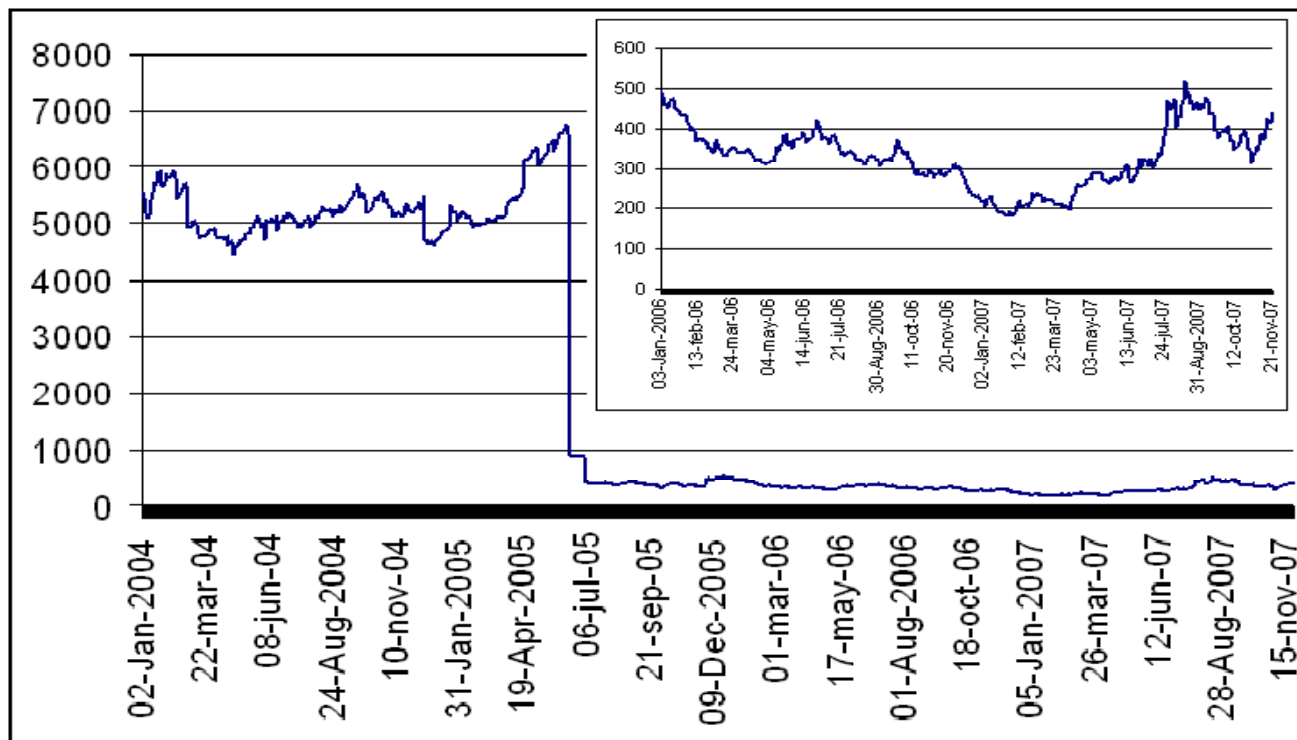
Fuente: Banco Central de Chile

Gráfico N° 9
Tasa Real Efectiva
(2000 = 100)



Fuente: IIF

Gráfico N° 10
EMBI
(spread soberano pb)



Cuadro N° 2
Clasificaciones de Riesgo
(al 31 de Octubre de 2007)

Moody's	S&P
B3	B+

Fuente: Emerging Markets Bond Index Monitor (Octubre 2007) de JP Morgan.

Cuadro N° 3
Tasa de Interés

									Fin de semana	
	2005	2006	may-07	jun-07	jul-07	ago-07	sep-07	oct-07	09 de Nov	16 de Nov
7-day call money	6,50	8,06	7,61	7,95	10,36	10,69	11,06	8,90	11,88	10,93

Fuente: Emerging Markets: Economic Indicators. JP Morgan. 20 de Noviembre.